



COLEGIO
SAN IGNACIO
DE LOYOLA
ALCALÁ DE HENARES
COLEGIO CONCERTADO

¡Bienvenidos!

Curso
2020 - 2021



Unión Europea

Fondo Social Europeo
"El FSE invierte en tu futuro"



ÍNDICE

DATOS GENERALES	3
MISIÓN	3
INSTALACIONES	4
ENSEÑANZAS CONCERTADAS	4
HORARIOS DEL CENTRO	5
ENTRADAS Y ACCESOS	5
SERVICIOS	6
Comedor	6
Madrugadores	6
Ludoteca tardes	7
Estudio	7
OTROS SERVICIOS Y PROGRAMAS	7
Servicio de orientación	7
Estudio	7
Programa BEDA	8
Red solidaria de Entreculturas	8
Pastoral	8
PRECIO SERVICIOS COMPLEMENTARIOS	9
TRÁMITES ADMINISTRATIVOS	10
Informaciones sobre trámites administrativos	10
SUITE EDUCATIVA ALEXIA	11
LIBROS Y MATERIAL ESCOLAR	12
UNIFORME	12
CALENDARIO DE ACTIVIDADES	13
ACTIVIDADES PARA ESCOLARES	14
AMPA	15
ORGANIGRAMA	18

DATOS GENERALES

Colegio San Ignacio de Loyola

C/ Concepción Arenal, 3

28806 Alcalá de Henares (Madrid)

Tfno.: 91 887 11 14

Fax: 91 883 28 15

email: info@sanignacioalcala.es/Página web: www.sanignacioalcala.es

Accesos: Autobuses Línea 8, Línea 9 y línea 10

La Compañía de Jesús tiene en el mundo una tradición educativa de más de 500 años y una presencia educativa en Alcalá de Henares, a través del Colegio San Ignacio de Loyola, de más de 60 años.

Nuestro Proyecto Educativo, fiel a nuestro Ideario, se centra en la formación integral de la persona en todas sus facetas: académica, humana, pastoral y paraescolar.

Instalaciones innovadoras, al servicio de la metodología.

MISIÓN

Somos un Colegio Católico de la Compañía de Jesús, concertado, con los niveles de Educación Infantil, Educación Primaria, Educación Secundaria y Formación Profesional Básica.

Nuestra razón de ser es la transmisión de los valores católicos del Evangelio mediante la espiritualidad ignaciana, en un clima de respeto y libertad. Tomamos como modelo la Pedagogía Ignaciana y queremos formar a los alumnos cuyos padres elijan nuestra oferta en todas sus dimensiones humanas, atendiendo también en las diferentes edades, a su proceso de desarrollo físico y madurativo.

Para ello contamos con recursos humanos y materiales en constante innovación, en unas instalaciones renovadas y actuando con criterios de Gestión de Calidad.

INSTALACIONES

Amplias zonas de recreo
Patio de Infantil con césped artificial
Polideportivo con Gimnasio
Salón de Actos
Biblioteca

Aula de audiovisuales
Aulas de Informática
Dos capillas
Comedor
Taller de electricidad y electrónica



ENSEÑANZAS CONCERTADAS (Curso 2020-2021)

Educación Infantil 2º ciclo: 3 años, 4 años y 5 años (dos líneas)
Educación Primaria: 1º, 2º, 3º, 5º y 6º (dos líneas) y 4º (tres líneas)
Educación Secundaria: 1º (tres líneas), 2º, 3º, 4º (dos líneas)
PMAR-1 en 2º ESO
PMAR-2 en 3º ESO
Formación Profesional Básica: Electricidad y Electrónica 1º y 2º

Además: 1 Orientadora
3 Profesores Terapéuticos para EI/EP/ESO
Programa Boda/Auxiliar de Conversación
Grupo de Catequesis/Primera Comunión
Grupo de Confirmación



HORARIOS DEL CENTRO

El Colegio permanece abierto de 6,30 a 9,10 para que entren los madrugadores y los alumnos que comienzan sus clases.

El Colegio abrirá aproximadamente 10 minutos antes de la jornada escolar de la tarde y cerrará aproximadamente 10 minutos después de las diferentes actividades.

A partir de las 16,30 horas solo permanecerán en el Centro los alumnos que realicen alguna actividad Paraescolar, Pastoral o Estudio.

HORAS	ACTIVIDAD
6,30	Entrada Madrugadores
8,30	Entrada ESO y FPB
9,00	Entrada Primaria e Infantil
12,30	Salida Primaria e Infantil (Mañana)
14,25	Salida ESO y FPB
12,30-14,30	Comedor y actividades paraescolares de Infantil y Primaria
14,30	Entrada Primaria e Infantil y comienzo del comedor para ESO y FPB
15,00	Comienza el tiempo de Paraescolares/Estudio ESO
16,30	Salida Primaria e Infantil / Comienza el tiempo de Actividades Paraescolares de tarde de EP y EI
17,30/18:00	Fin actividades para alumnos en el colegio

ENTRADAS Y ACCESOS

Los alumnos no pueden salir del colegio en horario escolar solos. Siempre tiene que recogerles un adulto.

El adulto que venga a recoger a un alumno pasa por la puerta principal del edificio y lo comunica en la recepción, que avisa a la Conserje o un profesor para que vaya a buscar al alumno. El adulto que recoge al menor debe ser titular de su guarda y custodia o estar debidamente autorizado por dicho titular.

Si un alumno llega al Colegio durante el horario escolar debe acceder al colegio por la puerta principal del edificio, acompañado del adulto que le traiga, avisa en la recepción y la Conserje o alguno de los profesores le acompañará a su clase.

Las faltas de asistencia hay que justificarlas por escrito al Tutor.

Puertas de entrada y salida: la puerta por la que salen y entran los alumnos es siempre la puerta del Colegio que da a la C/ Ramiro de Maeztu o al patio de recreo, excepto en el caso anterior (C/ Concepción Arenal).

SERVICIOS

Comedor

En el caso de que no se haya solicitado al inicio del curso, se podrá solicitar más adelante cuando se vaya a necesitar.

- En la web y en Administración disponen de los formularios que deben rellenar para solicitar el comedor de forma eventual.
- Estos formularios deben ser entregados en Administración o vía mail administracion@sanignacioalcala.es antes de las 10:30 horas del día anterior al solicitado. Cualquier solicitud entregada después de esta hora no será aceptada. A la empresa suministradora hay que avisarla el día antes a las 11:00 horas.
- El coste del menú se abonará a mes vencido y por domiciliación bancaria. Si no se quiere por domiciliación bancaria debe comunicarlo en las observaciones.
- En las observaciones se comunicará si necesita algún menú especial o si el alumno tiene alguna alergia a algún alimento.
- Bajo una urgencia que exija el uso del comedor, el colegio dará todo su apoyo a las familias, pero debe ser debidamente justificada en Administración.
- Este servicio de días sueltos solo está disponible para un uso de diez días. A partir de once días se abonará el mes completo.

MENÚ

Los menús se podrán consultar en la web:

<http://www.sanignacioalcala.es/servicios/comedor>

PRECIOS:

Días sueltos: 11 €

Meses sueltos: 121 €

Todo el año: 119€/mes excepto Junio y Septiembre: 88 €/mes

Madrugadores

Con desayuno:

Entrada desde las 6:30 hasta las 9:00 horas (83€/mes; 7€/día suelto) Grupo mínimo: 5 alumnos.

Entrada desde las 7:30 hasta las 9:00 horas (49€/mes; 6€/día suelto)

Sin desayuno:

Entrada desde las 8:15 hasta las 9:00 horas (28€/mes; 5€/día suelto)

Ludoteca tardes

De octubre a mayo:

Lunes a Viernes: De 16:30 a 18:00 horas (53€/mes; 6€/día suelto)

Septiembre/Junio: (55€/mes; 6€/día suelto)

De lunes a viernes: De 15:00 a 18:00 horas

Estudio

De octubre a mayo

Turno 1: De 15:00 a 16:30 horas (50€/mes los cinco días de la semana)

Turno 2: De 16:30 a 18:00 horas (50€/mes los cinco días de la semana)

Turno 1+2: De 15:00 a 18:00 horas (100€/mes los cinco días de la semana)

Se contrata el curso completo escogiendo los días que se van a usar cada semana L-M-X-J-V (10 € cada día de la semana al contratar el mes y 15 € los días sueltos)

Por ejemplo, un padre que contrata los cinco días paga 50 € cada mes del curso completo contratado; otro que contrata los lunes y los jueves paga 20 € cada mes del curso completo contratado; otro que contrate solamente un día de cada semana paga 10 € cada mes del curso completo contratado.

Pero si un alumno se queda un día puntual, porque lo necesita, y no tiene contratado el servicio, pagará 15 € por cada turno, es decir, por cada hora y media de estudio que utilice.

Para poder solicitar en modo de consumo aislado cualquier servicio de los que se puedan poner en marcha a principio de curso, deberá hacerse antes de las 10:30 del día anterior. Se puede pedir a Administración en persona o por email. Si no hay grupo a principio de curso, no existirá dicho servicio y no se podrá contratar.

ADMINISTRACIÓN: Todos los días de 8:30 a 10:30h

administracion@sanignacioalcala.es

OTROS SERVICIOS Y PROGRAMAS

Servicio de orientación

Coordinado por la psicóloga del colegio.

Dirige su trabajo a todos los miembros de la comunidad educativa a través de distintas intervenciones.

Entre sus objetivos prioritarios están la prevención y detección de dificultades emocionales y de aprendizaje.

El equipo cuenta con tres maestros de Pedagogía Terapéutica, que asesoran a los profesores y atienden a los alumnos con necesidades educativas especiales.

Estudio

A partir de 5º EP y hasta 4º ESO, los alumnos pueden quedarse en el centro a realizar sus tareas de una manera controlada si contratan el servicio de estudio. La persona responsable del cuidado de este estudio informará a Administración de la asistencia a dicho servicio. Solo se ofrecerá este servicio si el grupo es de al menos 12 alumnos.

Programa BEDA

Un paseo por Londres (actividad paraescolar) – Aprende Inglés jugando; dirigido a alumnos desde 1º Educación Infantil hasta 2º E. Primaria

Cambridge - Preparación de los exámenes oficiales de Cambridge. Desde 3º E. Primaria

Viaje de inmersión lingüística al Reino Unido. Alumnos de la ESO.

Auxiliar de conversación, Actividades complementarias en Inglés, Campamentos...

Red solidaria de Entreculturas

Gestión del voluntariado para los alumnos de 3º y 4º de la ESO. Todas las acciones que hacen implican a todo el colegio. Ya sea a través del kiosco solidario, fiesta de la semana ignaciana...

Participan los alumnos que por su vocación y compromiso puedan acometer dicho voluntariado.

Pastoral

La Pastoral tiene como objetivo acompañarnos en nuestro camino personal de fe y profundización en la espiritualidad ignaciana. Trabaja en coordinación con el equipo de [Líneas de Fuerza sj](#) de la [Compañía de Jesús](#) para todos sus colegios de España. Estas líneas de fuerza se trabajan de manera transversal en todos los niveles, desde los detalles más pequeños como es la agenda del alumnado, o en las tutorías. La Pastoral es un servicio troncal a lo largo de la vida del alumnado en el Colegio.

- A diario: Oración de la mañana. Desde 2º EP pueden visitar la capilla de forma voluntaria.

- Catequesis de Comunión. Alumnado de 3º y 4º de Educación Primaria.
En 4º EP – Primera Comunión
- Grupos de Sal y Luz (postcomunión y Confirmación). Desde 5º EP, finalizando con el sacramento de la Confirmación en 4º ESO.
- Grupos de Pastoral de Familias – Dirigidos a padres y madres, profesorado y PAS. Se comparte oración, formación y acción social.
- Eucaristías de familia: cada domingo a las 12:00 horas.
- Eucaristías para alumnos: trimestrales, coincidiendo con Inicio de curso, Adviento, Cuaresma, Fiesta colegio y fin de curso.
- Trabajo del lema de Líneas de Fuerza.
- Ambientación tiempo litúrgico – Alumnos de la ESO y FPB
- Encuentros con Jesús - Anualmente en cada curso, desde 1ºEI hasta 3º ESO.
- Retiros y convivencias.
- Acompañamiento Pastoral.

SERVICIOS COMPLEMENTARIOS

(pueden ver los precios en el documento adjunto)

COMEDOR Solo septiembre (13:00-15:00)
COMEDOR De octubre a mayo (EI+EP 12:30-14:30 y ESO+FPB 14:30-15:30)
COMEDOR Mes de junio (13:00-15:00)
SERVICIO DE ENFERMERÍA ESCOLAR
MADRUGADORES Con desayuno (Desde 6:30h.)
MADRUGADORES Con desayuno (Desde 7:30h.)
MADRUGADORES Sin desayuno (Desde 8:15h.)
LUDOTECA Mes de septiembre (todos los días de la semana 15:00-18:00h.)
LUDOTECA Mes de junio (todos los días de la semana 15:00-18:00h.)
LUDOTECA Octubre a mayo (todos los días de la semana 16:30-18:00h.)
ESTUDIO (turno 1) (15:00 – 16:30h.) De Octubre a Mayo
ESTUDIO (turno 2) (16:30 – 18:00) De Octubre a Mayo
ESTUDIO (turno 1 + 2) (15:00 – 18:00) De Octubre a Mayo
SEGURO OCASO PARA ALUMNOS
AMPA

Para cualquier servicio es necesario un grupo mínimo de 12 alumnos



TRÁMITES ADMINISTRATIVOS

En **Secretaría** se llevará a cabo la gestión y trámites administrativos referentes a la parte educativa:

Títulos, certificaciones, matrículas, documentación académica, etc...

Los impresos están publicados en la web:

<http://www.sanignacioalcala.es/recursos/impresos>

Se pueden enviar por e-mail: secretaria@sanignacioalcala.es

En **Administración** se gestionará todo lo relacionado con cuestiones económicas (pago de recibos, becas, solicitudes, devoluciones, certificados de donaciones, etc...)

administracion@sanignacioalcala.es

HORARIO DE ATENCIÓN:

Secretaría: De lunes a viernes de 8:30 a 9:30 horas

Administración: De lunes a viernes de 8:30 a 10:30 horas

Informaciones sobre trámites administrativos

En el mes de julio se envía a través del correo electrónico la información para el inicio de curso. En el mismo se adjuntan la solicitud de inscripción en servicios complementarios donde se pueden solicitar los servicios.

Se tienen que solicitar todos los servicios que se necesiten (comedor, madrugadores, seguro, AMPA, etc...)

Las informaciones y comunicaciones colegiales se hacen mediante la Suite Educativa Alexia, como comunicado interno de Alexia y/o como correo electrónico. Por eso es fundamental mantener el correo electrónico actualizado (Secretaría). Necesitamos al menos un correo por familia. Si el padre o la madre no quieren que aparezca su correo en Alexia, ambos deben indicar en sus datos la misma dirección de correo para que le llegue todo a uno. Así evitamos los informes de errores en los correos que no se usan. Cuando el/la tutor/a así lo indique, se podrá utilizar la agenda del alumno.

Dudas / aclaraciones: Ante cualquier duda o problema la primera persona a la que deben recurrir los alumnos o sus padres y madres es a el/la Tutor/a, por la vía que ellos les hayan indicado (agenda, email, teléfono). El/La Tutor/a podrá trasladar el asunto al Coordinador/a de Infantil/Primaria/Secundaria/FPB o directamente a las jefaturas de Formación o Estudios o al Director del colegio. Todos estamos a disposición de los alumnos, así como de sus padres y madres.

Padres separados: si se diera esta circunstancia y tanto el padre como la madre quisieran recibir las informaciones de manera independiente, ambos deben solicitar en Secretaría la doble correspondencia. En cualquier caso, es muy importante que dispongamos en Secretaría de la información relativa a este tipo de cuestiones para evitar errores.

Alergias: los padres/madres de niños que tengan algún tipo de alergia, deben comunicarlo por escrito y con copia del informe médico lo antes posible a las personas interesadas (tutor, comedor...) y dejar copia en Secretaría.

A principio de curso se entregan a los alumnos las normas generales del Colegio y las normas de clase, para que las conozcan y las cumplan. También se entregan a los padres y madres para que las conozcan y ayuden a sus hijos/as a cumplirlas.

SUITE EDUCATIVA ALEXIA

La Suite Educativa Alexia es un entorno web que nos permite gestionar con los padres y con los propios alumnos la información escolar.

Mediante un acceso protegido por usuario y contraseña, los padres o tutores legales podrán consultar información académica (principalmente boletines de calificaciones) o económica (los recibos mensuales del colegio en formato .pdf).

También se pueden dirigir comunicados a los profesores de sus hijos e hijas, aunque este proceso se puede hacer también a través del correo electrónico que se puede encontrar en la página web del colegio www.sanignacioalcala.es

El usuario y contraseña para acceder a Alexia lo proporcionan desde la Secretaría del Centro una vez ha terminado el proceso de matriculación, normalmente en el mes de septiembre. Se envía a los alumnos nuevos. Para cualquier problema con Alexia habrá que ponerse en contacto con Secretaría. El padre, la madre y el hijo/a son tres usuarios diferentes de Alexia y cada uno tiene una contraseña y acceso a diferentes perfiles de información.

Es muy importante que tengan los correos electrónicos actualizados en Secretaría para recibir toda la información del Centro, ya que es la vía principal de Comunicación y requisito imprescindible para acceder a Alexia.

LIBROS Y MATERIAL ESCOLAR

El listado de los libros y el material se puede encontrar en la página web para comprarlo en el propio colegio o en cualquier librería/papelería.

UNIFORME

Venta de uniformes:

De octubre a mayo:

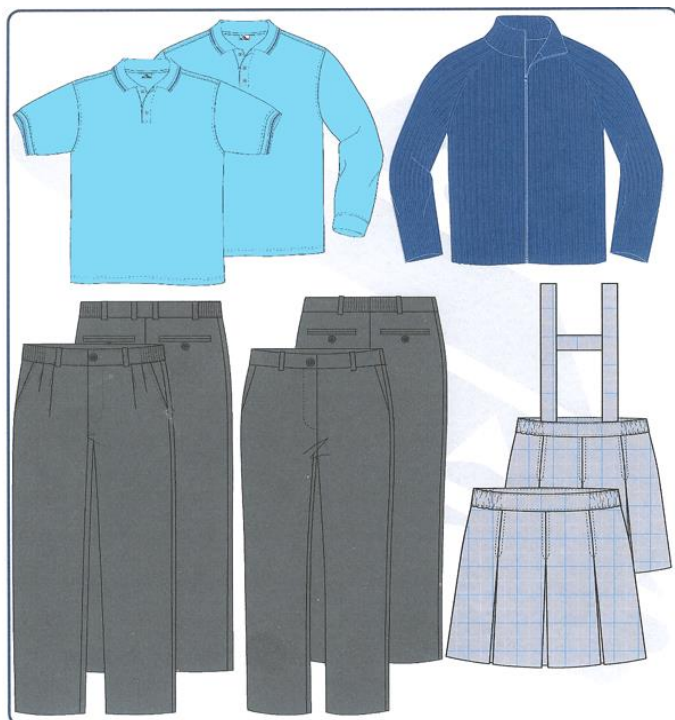
Martes de 16:00 a 17:00 horas / miércoles de 9:00 a 10:00 horas

Septiembre y junio:

Miércoles de 9:00 a 10:00 horas.

Para organizar las citas para la compra de los uniformes a principio de curso utilizaremos la aplicación Bookings que nos ha dado tan buen resultado en junio con las camisetas y sudaderas por un lado y la recogida de material escolar por otro.

Por cuestiones de seguridad y para facilitar desde el principio la integración de todos los alumnos como compañeros de un mismo colegio es importante que todos los alumnos tengan el uniforme del colegio al empezar el curso. En caso de que alguna familia tenga dificultades con esto, puede ponerse en contacto con el director para buscar una solución.



Zapatos azul marino o negro y medias o calcetines azul marino.

Educación Infantil solo lleva chándal

PRECIOS UNIFORME: (curso 19-20)

<http://ampa-sil-alcala.es/informacion-uniformes>

TALLAS	2 a 8	10 a 14	S a XXL
Chándal	46 €	50 €	55 €
Pantalón Chándal	25 €	26 €	28 €
Chaqueta canalé	38 €	39 €	40 €
Polo manga corta	17 €	18 €	20 €
Polo manga larga	18 €	19 €	21 €
Pantalón	37 €	37 €	39 €
Falda	42 €	44 €	49 €
Camisetas deporte	16 €	17 €	19 €
Pantalón deporte	17 €	18 €	19 €
Baby	30 €		

CALENDARIO DE ACTIVIDADES

El calendario del Colegio, está publicado en la web:

<http://www.sanignacioalcala.es/recursos/calendario>

RECOMENDACIÓN: Consultar al menos una vez al mes para anotar los eventos que interesen, además se puede descargar, imprimir o incluso puede importarse.

No obstante, aquí se reseñan una pequeña selección de los principales eventos o actividades que se repiten cada año:

- Convivencias tutoriales de inicio de curso. (ESO y FPB).
- Retiros de 3º y 4º ESO. Primer y segundo trimestre.
- Almuerzos solidarios.
- Concurso de Christmas. Organizado por el colegio conjuntamente con el AMPA
- Festival de Navidad: A cargo de los alumnos/as de Infantil, Primaria, ESO y FPB.
- Semana Ignaciana: Una semana dedicada a San Ignacio de Loyola como jesuita y fundador de la Compañía de Jesús.
El último día tiene lugar una fiesta en la que se invita a las familias
- Concurso de Declamación: Después de Semana Santa (alumnos/as de Infantil y Primaria)
- Mes de María: Se invita a los padres de Infantil y Primaria a rezar juntos a la Virgen todos los miércoles de Mayo al dejar a los niños a las 9:00 horas. Se celebra una procesión poniendo broche final.
- Liga de debate: Para los alumnos de la ESO.
- Concursos: relato, ortografía, cálculo... - Segundo y tercer trimestre
- Festivales fin de paraescolares: Actuaciones, diplomas y despedida. Última semana de mayo.

- Musical: Actuación del grupo de teatro de la ESO. Mayo o Junio
- Intercolegiales: Convivencias deportivas de los alumnos de ESO y FPB con otros alumnos de colegios de la Compañía de Jesús en España, en un colegio que varía cada año
- Fiesta de familias (AMPA): En el mes de junio – a determinar fecha
- Javierada: Peregrinación al Castillo de Javier de los alumnos de 6º EP (final de curso)
- Camino de Santiago: Para alumnos de 4º ESO (última semana de junio)
- Encuentros con Jesús: A partir del segundo trimestre, ver en el [calendario escolar de la web del colegio](#) la fecha correspondiente a cada clase. En Infantil y Primaria se pide la asistencia de padres voluntarios.

ACTIVIDADES PARAESCOLARES

Un Paseo por Londres	Música y movimiento	Fútbol Sala
Psicomotricidad y Predeporte	Gimnasia Rítmica	Teatro
Preparación exámenes de Cambridge	Danza	Teatro infantil
	Judo	Robótica
	Karate	Ajedrez
	Iniciación al Tenis	Baloncesto
		Patín en línea

PLAZO DE INSCRIPCIÓN:

JUNIO: Debido a las dificultades de previsión impuestas por la pandemia de la COVID-19 hemos decidido posponer la inscripción hasta septiembre.

SEPTIEMBRE: Al empezar el curso veremos las posibilidades reales que tenemos para ofrecer estas actividades, dependiendo de la situación sanitaria de nuestra ciudad y la CAM.

La inscripción se realizará con un formulario en la web del Centro durante las tres primeras semanas de septiembre.

Las plazas se asignarán por orden riguroso de inscripción.

Durante el resto del año, si se quiere inscribir a los niños en alguna actividad, hay que consultar con el Coordinador de las Actividades Paraescolares si hay disponibilidad de plazas.

Como en los años anteriores, la mayoría de los responsables de estas actividades serán profesores del Colegio y otros llevan ya muchos años con nosotros, con lo cual tenemos asegurada la calidad de las actividades.

AMPA

El AMPA es la asociación de Padres y Madres de Alumnos con la finalidad de ayudar por un lado a los padres, madres y tutores y por el otro al Colegio en todo aquello que concierne a la educación de sus hijos.

Además, el AMPA:

- Facilita la representación y la participación de los padres de los alumnos en los consejos escolares del Centro y en otros órganos colegiados.
- Desarrolla programas de educación familiar que proporcionen a los miembros de esta Asociación conocimientos y técnicas relacionadas con su misión educadora y formativa.
- Fomenta la realización de actividades pedagógicas, culturales deportivas y recreativas en beneficio de la formación de los alumnos, tales como conferencias, proyecciones cinematográficas, concursos literarios, exposiciones, competiciones deportivas, biblioteca, etc.

El AMPA tiene la siguiente estructura:

- Presidente
- Tesorero/a
- Secretario/a
- Coordinadores de ciclo/area
 - 1 Coordinador de Educación Infantil
 - 2 Coordinadores de Educación Primaria
 - 2 Coordinadores de Educación Secundaria
 - 1 Coordinador de festejos
- Vocales (1 por clase)

<http://ampa-sil-alcala.es/category/el-ampa/estatutos/>
<http://ampa-sil-alcala.es/el-ampa/>

Vocalías: En cada clase o al menos en cada curso hay un Vocal, que es el representante de esa clase en el AMPA. A este VOCAL se le pueden transmitir las dudas o consultas que tengamos respecto a las actividades del AMPA o para solicitarle alguna información específica del colegio.

Actividades del AMPA

- Representación de padres y madres ante el colegio: El AMPA tiene periódicamente reuniones con los órganos de dirección del colegio donde se presentan todas las quejas, problemas o sugerencias que se hayan recibido.
- Participación en organización de actividades culturales junto con el colegio. El AMPA anualmente presenta al colegio un plan de posibles actividades culturales a desarrollar en cada uno de los niveles educativos del colegio. Dichas actividades se estudian con el director y los coordinadores de etapas. Las actividades que se desarrollan de dicho plan tienen una ayuda a la financiación de las mismas por parte del AMPA. Esta ayuda se repercute directamente en una reducción de precio a las familias socias.
- Colaboración en gastos extraordinarios del colegio (si el presupuesto lo permite). Si existen excedentes presupuestarios, se destinan (previo estudio) a ayudar en aquellos gastos extraordinarios que tenga el colegio. En los dos últimos años se colabora en el pago del renting de los desfibriladores, y se ha apadrinado un árbol del patio.
- Concurso de Christmas Navideño, realizado en el colegio y con presencia también en el concurso organizado por la Junta de distrito de nuestro barrio.
- Llegada de los Reyes Magos con regalos para las clases y caramelos para los alumnos. Regalos como balones, cuerdas, relojes para las clases...
- Promoción y difusión en todas aquellas actividades que se realizan alrededor del colegio (grupo de teatro, grupos de voluntariado...). El AMPA, debido a su organización vertebrada, puede llegar de manera rápida a todas las familias del colegio. Por ello colabora en la difusión de campañas y actividades realizadas por el colegio. También participa facilitando la venta de entradas de aquellos actos que lo requieran.
- Organización de las fotos anuales de cada grupo. El AMPA se encarga de contactar con el fotógrafo y organizar con el colegio la forma de hacer las fotos ocupando el menor tiempo lectivo posible.
- Propuesta y organización de actividades para padres. Se proponen actividades para familias, y cuando existe la posibilidad de realizarlas (tiempo y espacio), es el AMPA el que hace las labores de coordinación entre colegio y profesores hasta su puesta en marcha. En estos momentos está la clase de Zumba.

- Colaboración con el colegio en todo lo que éste nos requiera. Siempre estamos dispuestos a colaborar cuando sea necesario, ya sea dando o recogiendo información, o en la preparación de dicha información.
- Fiesta de familias. Todos los fines de curso, el AMPA organiza una fiesta dirigida a las familias del colegio. En dicha fiesta se crea un espacio de encuentro entre todos, además de posibilitar de que desde los más pequeños a los más grandes pasen un gran rato con los juegos, y castillos que se instalan.

Financiación del AMPA

El AMPA para realizar dichas actividades se financia cobrando una cuota de 20€ al año por familia, a principio de curso. Además se ingresa dinero en los siguientes momentos:

- Venta de lotería para el sorteo de Navidad.
- Venta de merienda en la fiesta de familias.

Todas las demás actividades que pueda cobrar como las fotos de grupo son exclusivamente para cubrir el coste de las mismas.

Horarios de atención despacho AMPA:

De octubre a mayo: viernes de 15:30 a 16:20 horas

Septiembre y junio: miércoles de 09:00 a 09:50 horas

informacion@ampa-sil-alcala.es y ampa@sanignacioalcala.es

<http://ampa-sil-alcala.es/>

<https://www.facebook.com/AMPASIL/>



ORGANIGRAMA

Superior: P. Rafael Mateos Poggio, SJ.

Director: D. Manuel Fariñas de Alba

Jefe de Estudios: D. Luis Ignacio Bru Castro

Secretario: Marco Antonio de Diego Rojas

Jefe de Formación: D. Benjamín Granado Moyano

Jefe de Pastoral: D. Juan Antonio Gallego García

Coordinadora de E. INFANTIL: Dña. Silvia Serrano García

Coordinadora de E. PRIMARIA: Dña. María Jesús Serrano Blasco

Coordinadora de ESO: Dña. Raquel Olivares de las Heras

Coordinador de FPB: D. Sergio Arroyo Sierra

Coordinador de Actividades Paraescolares: D. José Carlos Torres Clemente

Coordinador Boda: Dña. María López Castellanos

Coordinadora Ignatius+: Dña. Silvia Serrano García

Administración: D^a. Beatriz Lozano Carenas y D^a M^a Isabel Sánchez Mota



Agradecimiento al AMPA por la colaboración en la elaboración de este documento.
Colegio San Ignacio de Loyola

